

歯っぴー通信

第2号

2006. 1. 1

三阪歯科医院 〒809-0015 中間市太賀 1-2-3 TEL093-244-0315

謹賀新

皆様、新年明けましておめでとうございます。

三阪歯科医院一同、昨年にも増しまして、技術研鑽はもちろん、院内環境の改善、皆様と情報提供などのコミュニケーションを通し皆様のお口の健康を守り育てて行くよう努力して行く所存です。

さて、本年度は、皆様とゆっくり時間をとり歯科健康教室を四回ほど計画します。内容については、当院の診療に対しての考え方、歯科講演、皆様からの質問と回答などを考えています。分かりやすくまたざっくりばらんな形で行ないたいと思います。是非ご参加ください。

今回の院内新聞のテーマは「メインテナンス」。健康も歯も限りある資源です。是非、いたわり、感謝しながら大切にしていきたいと思えます。本年も宜しくご指導をお願いいたします。



小野ヒデ子(秀泉)様作 八幡西区

街道の歴史の声に耳を傾け、遥かな道をたどる。



車で夫婦とも土地感の無いところに行く場合、私は家内に地図を持たせ道案内をしてもらうようにはしているが、大方のところ「あ！あの信号を左」と言えば右に、「あの角を右」と言えば左に曲がる。このように私は家内の言うことを素直に聞くほうではない。

でも、先ほどのドライブの如きは、その判断はいつのときでも不思議にきちんと目的地に着いているので、万事に私の判断は正しいと思っている。

しかし、こと「歯医者さん選び」に関しては家内に脱帽、感謝している。私はもともと歯医者さんへは、職場か自宅の近所と決め込み、治療後は飲み屋の一見さんよろしく「はい、それまで」の関係で善しとしていた。



船庄屋跡(梅本家)
江戸時代、木屋瀬には年貢米の集積場である本場(米場)が置かれ、その輸送には権利を持った24艘の川ひらたに限られていた。この24艘の管理が船庄屋のしごとである。梅本家は屋号を油屋下(あぶらやし)と称し、江戸時代は酒造業、明治に入り醤油醸造業を営んでいた。この建物は、江戸時代末期の建築で、木屋瀬を代表する町屋の一つ。平入りの切り妻造り、外壁は大壁造りであった。屋根は草葺であった。

八幡西区木屋瀬 梅本静一(69歳)

洋子(健診歴13年)

ところが一昨年の春のこと、それまでの不手入れがたたった。歯が割れ歯茎が腫れて出血。少々慌てている私に家内の一言、「三阪先生がいいよ。あなたの歯は三阪先生でないとしてもダメよ。」
この言葉には如何に横着な私も素直に従った。以来、一年以上もかけて徹底的に治療していただいた。そして、今は二ヶ月に一度の健診、歯に関しては実に安心・安定した毎日 を過ごしている。

今になって、やっとこんなことに気付いた。実は、我が家は築七十年の古家その維持管理に悪戦苦闘しているが、雨漏りと床下の湿気に気がつければ家はしっかりと保てる。歯も同じだ。

先ずは、雨漏り対策にあたる歯磨きと土台の歯茎の健康さえ気がつけばという基本的なことである。

スタッフ紹介



矯正専門医

もろ なおひろ
茂呂 直展

星座 しし座
趣味 スキー、ウインドサーフィン
特技 遊びと仕事の高度な両立

先日、不覚にもウインドサーフィン中に波に遊ばれ足を骨折してしまいました。が、そこは特技で次の日から何事もなかったかのように？診療しています。（今もギブス固定中ですが、トホホ）

歯並び専門の歯科医となって、ちょうど10年目を迎えます。

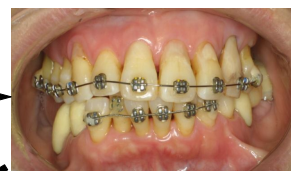
この10年間で矯正治療を受診される患者さんの世代が大きく様変わりしました。子供だけの治療だったものが、今ではすべての世代で受診頂けるようになったのです。

そこで皆様の治療に際し、さし歯や入れ歯、インプラント、歯周病などの治療の中に矯正治療をとり入れることで、より良い、より理想のかみ合わせをめざし、矯正専門医としてお役に立てればと思い、出番を待っています。いくつになっても素敵な笑顔を大切にしたいものですネ！

65歳の女性：歯周病が進み、噛み合わせが崩れ歯も8本ない状態。歯周病治療、矯正治療、インプラント(人工歯根)治療、補綴(人工の歯を入れること)治療を行なった。治療期間1年2ヶ月、矯正期間は10ヶ月。現在定期管理中3年目。

初診時

矯正治療中



現在治療終了2年経過
定期健診中(2ヶ月毎)

当院にて、毎月第1水曜日に矯正治療を行なっています。

また歯並びや、噛み合わせなどでお悩みの方は、相談も承っています。

(無料相談)是非お気軽にお問い合わせください。(電話予約受付)



めぐみ先生の歯科ひとくち講座

歯周病って？

20代の約7割、30代で約8割がかかっている歯周病。でも、自覚している人の割合は低いのです。歯周病って一体どんな病気なのでしょう？

歯周病とは、「**歯肉炎・歯周炎**」の総称です。歯肉炎から歯周炎へと進みます。

<症状>

- ①歯ぐきの腫れ
- ②歯ぐきからの出血・排膿
- ③歯のぐらつき
- ④歯の喪失

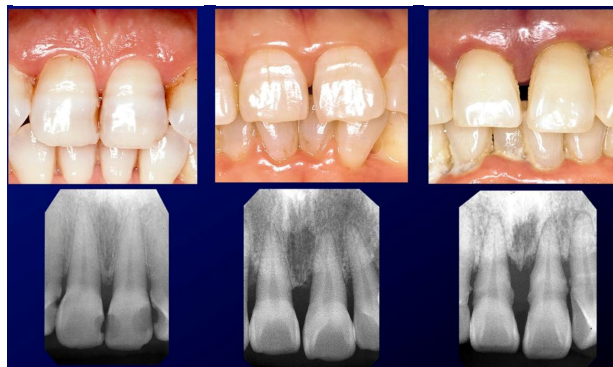
生活習慣病である歯周病が**全身の健康**にも影響を及ぼすこともわかってきています。

歯周病にかかっていると…、歯周病菌の影響で脳卒中 2.1倍、心疾患 2.8倍、糖尿病 2.5倍、低体重児出産 7.5倍 とリスクが高くなります。

重症化する前に**初期の段階**からきちんと**ケア**することが大切なのです！

ケアは皆さんと私たちとの**二人三脚**。一緒に健康な口腔を目指しましょう♪

軽 度 中 等 度 重 度



身近にあった

1千万円の資産

聴診記

先週の医療・健康面は、歯が抜けた個所の顎の骨に金属製の歯根を埋め込み、人工の歯を装着する「インプラント治療」について特集した。

治療費は医療機関によって異なるが、一本につき三十〜四十万円が現在の相場という。とすると、二十八本の歯すべてを何とか自前で維持できていく私は、時価一千万円相当の『資産』を持っている計算になる。なんだからうれしくなり、歯の大切さを妙に実感できた。

血液や心電図の検査などいわゆる健康診断は職場で年二回、半ば強制的に受ける。しかし、歯科検診は高校卒業以来、受ける機会がない。歯が痛み出してから歯科医院に駆け込むのが常だ。

口は命をつなぐ食べ物



(西日本新聞2005.11.20より)

(坂本)

の入り口であり、言葉の出口。歯の健康は、身体と心の健康にも深くかわるとされる。「八十歳で二十本の健康な歯を保とう」という8020運動を「八十歳で八百万円の資産を！」とPRし、もっと多くの市民が歯科検診を健康診断とセットで受けられる仕組みを作ってはどうか。増え続ける医療費の抑制にもつながる。

当院では**定期健診**をおすすめしています

歯をなくす原因の9割が虫歯と歯周病です。

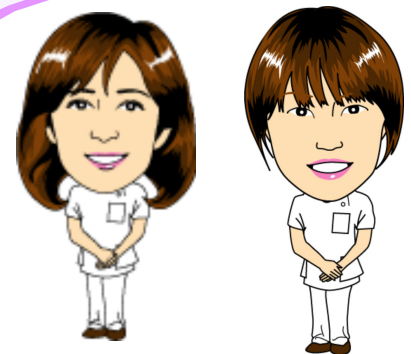
どちらもプラーク(バイオフィルム)による感染症であり、生活習慣病でもあります。

では、予防するためには…?それは、ブラッシングはもちろん、全身の健康や食生活を含めた総合的なプラークコントロールです。

皆さんご自身では行き届きにくい部分、リスクの高い部分は私たち歯科衛生士にお任せ下さい。

定期健診を続けると50歳から歯を失う本数は10年間で0.7本であるのに対し、痛いときだけ受診する人は5.4本という調査結果が出ています。

私たちと共に健康なお口の維持を目指しましょう!



健診で行っていること

- お口の中のカラー写真撮影 (年1回)
- 虫歯の検査
- 歯周病の検査
- 歯の清掃のチェックとお手入れのアドバイス
- 自分では清掃しづらい所の虫歯菌・歯周病菌の除去
(歯にくっついて薬やうがいでは除去できないのでPMTC[機械的清掃]を行います。)
- お口全体のクリーニング (歯石除去・着色除去)
- フッ素塗布

* リスクに応じた間隔(1, 2, 3, 6ヶ月毎)で行います。

* 所要時間は30~60分です。

* 保険診療で行えます。(3割負担で約2500円)



スタッフの今年の抱負

昨年5月から週に一度院内ミーティングを行い、患者様へのサービスの向上を目指してプロジェクトを計画・実行して参りました。今年は去年の反省点をもとに少しでも前進できるよう各自が目標を立て努力します。

また、医療を行う者として知識や技術の習得はもちろん、人間としても成長して行きたいと思っていますので、御指導・御鞭撻のほど宜しくお願い致します。



増井真澄

- 新人教育
- フラダンスに磨きをかけて本場ハワイで踊る
- ダイエット (3kg)



吉廣めぐみ

- 観察力を鋭くする
- 患者さんに分かり易く丁寧な説明をする
- 矯正、小児歯科を自分のものにする
- 読書 (1冊/週)



三阪賢二

- 予防重視の診療体系確立
- 4/23 宮古島トライアスロン完走
- 3/18 オペラ「ラ・ボエーム」出演
- 使える英会話修得



林 可奈

- コミュニケーション能力のアップ
- 衛生士の技術力アップ
- 今年は貯金して自分に投資をしたい



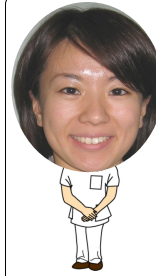
石井裕美

- コミュニケーションスキルアップ
- トリートメントコーディネーターを目指す
- コーラスにチャレンジ
- ダイエット (?kg)



三阪祐子

- 受付としてきめ細かいサービスを行なう
- 日本の文化を見直す先ずは、着物、狂言
- フラワーアレンジメントに挑戦



新人紹介

八尋陽子 歯科助手

星座 乙女座

趣味 ウォーキング・岩盤浴

特技 トランペット演奏

昨年11月より当院に勤務しています。歯科の経験は初めてですが、元氣な挨拶、感じのよい接遇を心がけ皆様に名前を覚えていただけるよう頑張ります。どうぞ宜しくお願いいたします。



ミサカサニー 成年 ♂
今年も頑張るけん宜しくワン

歯育コーナー

歯並びの美しき人
石榴の実

石榴の実

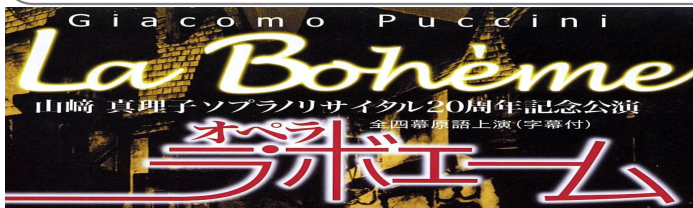
虫歯なき米寿の母と
林檎食ふ

愛甲厚子様 (中間市)

衣食住
食べるよろこび
歯に感謝

痛いけど
明るい笑顔に
逢いにいく

健康で
ばりばり食べたい
よい歯持ち
中畑澄子様 (中間市)



3/18(土) 15:30 九州厚生年金会館
第2幕 院長出演 ただし、合唱団通行人Aとして昨年9月より練習中。出番は20分位。頑張りますので宜しく。前売券発売中 (指定席 6000円 自由席 5000円)

編集後記

新たな年が幕を開けました。歯つびー通信も無事に第二号を発行することができ、これも偏に患者様のご協力のお陰だと、感謝しております。先日、一ページ目に掲載している梅本静一さんのご自宅を、見学してきました。約200年も前の江戸時代からある古民家で、木屋瀬の宿場町にあります。私はあのような古い家を見たのは初めてで、まるで歴史の教科書の中に入り込んだような感じでした。実は私は、毎日この宿場町を通って通勤しています。今まで何気なく通っていた所が、素晴らしい歴史ある町だったとは。皆様も江戸の風情漂うこの町に、足を運んでみてはいかがでしょうか。第二号はいかがでしたか？ご感想を遠慮なくスタッフにお聞かせください。次号は、4月に発行いたします。お楽しみに！

なお、皆様からの原稿を募集しています。歯育コーナーの歯に関する俳句、川柳や趣味の写真、絵、作品など、またご意見、ご質問なども受け付けています。締切は2月末日です。

(林 可奈)